

NOTRE-DAME



Présentation de notre école

L'École Notre-Dame est située au cœur du Vieux-Lévis, un quartier de la ville de Lévis, dans l'arrondissement Desjardins. Plusieurs élèves habitent aux abords de l'école et la population présente un sentiment d'appartenance à son milieu, un esprit communautaire développé et a à cœur le développement de son quartier.

Il existe une diversification des types de ménages et une mixité sociale dans le quartier de l'École Notre-Dame. Malgré une augmentation de jeunes familles qui s'y établissent, un faible total de familles ayant de jeunes enfants y réside (Statistiques Canada 2012).

L'école accueillait en 2016-2017, 263 élèves dont la majorité était des garçons (161 garçons et 102 filles). La clientèle était répartie dans des classes du préscolaire au 3^e cycle et deux classes d'adaptation scolaire.

notredame.csdn.qc.ca



ÉCOLE NOTRE-DAME

6045, rue Saint-Georges
Lévis (Québec) G6V 4K6
Téléphone : 418 838-8548
notre-dame@csnavigateurs.qc.ca



263 ÉLÈVES

Nos principales réalisations2

PLAN DE RÉUSSITE

- Orientation 13
- Orientation 24
- Orientation 35

LES MISSIONS « SUPER COURTOIS »,
« SUPER GÉNÉREUX », « SUPER ARTISTE »
ET « SUPER LECTEUR »

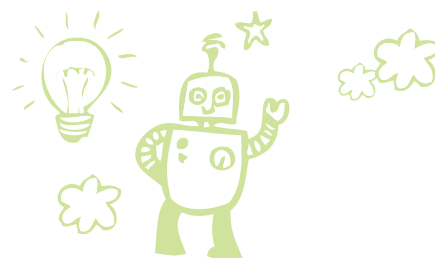
Nos principales réalisations de l'année 2016-2017



- 1 - Lancement du Trotibus
- 2 - Le Marché de Noël
- 3 - Dévoilement du « Gardien des livres »
- 4 - Un rassemblement d'élèves
- 5 - Participations sportives

L'équipe de l'École Notre-Dame a travaillé très fort pour poursuivre ou mettre en place des projets et des activités :

- Chorale pour chanter l'hymne national au Centre Vidéotron lors d'une partie des Remparts de Québec
- Inauguration du terrain de soccer synthétique
- Le « Gardien des livres »
- Les Éditions les Plumes et la collection Plus-Mots (projet intergénérationnel avec la collaboration de la résidence Jazz)
- Le marché de Noël et les paniers de Noël
- La création de la page Facebook de l'école pour communiquer l'information sur la vie scolaire
- « Je cuisine à l'école »
- Plantation d'arbres par les 6^e année
- Défis des Cubes énergie du Grand défi Pierre Lavoie
- Les missions « Super Courtois », « Super Généreux », « Super Artiste » et « Super lecteur »
- Trotibus, l'autobus pédestre
- Ateliers d'écriture et recueil de texte « Jouons l'imagination au bout du crayon » avec la Maison de la famille Rive-Sud et les élèves de 5^e année



PLAN DE RÉUSSITE

ORIENTATION
1

PROJET ÉDUCATIF 2016-2017

Maintenir un climat harmonieux, sain et sécuritaire

OBJECTIF

D'ici 2017, poursuivre la progression du sentiment de sécurité des élèves à l'école

RÉSULTATS OBSERVÉS

Moyenne du climat de sécurité

2015 : 90 %

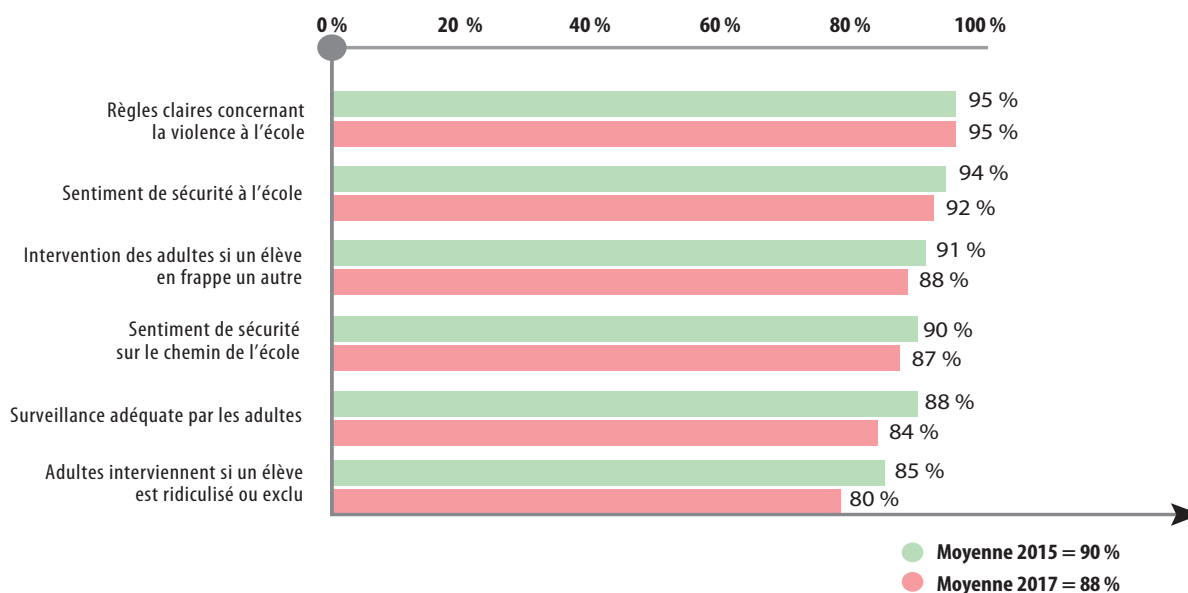
2017 : 88 %

MOYENS MIS EN ŒUVRE

- Récréations animées
- Augmentation de la surveillance dans la cour en hiver
- Élaboration d'un guide de gestion des comportements
- Activités pour accroître le sentiment d'appartenance
- Protocole d'intervention en cas de violence et d'intimidation
- Plan d'action pour un milieu éducatif, bienveillant et inclusif
- Harmonisation des règles de la commission scolaire



CLIMAT DE SÉCURITÉ



PLAN DE RÉUSSITE

ORIENTATION

2

PROJET ÉDUCATIF 2016-2017

Diminuer les facteurs de risque nuisant au développement de l'élève

OBJECTIF

Diminuer les facteurs de risque nuisant au développement de l'élève

RÉSULTATS OBSERVÉS

Diminution du taux d'élève à risque en lecture entre la 1^{re} et la 3^e étape de l'année scolaire 2016-2017

MOYENS MIS EN ŒUVRE

- Enseignement explicite des stratégies
- Application du modèle RAI
- Intervention de niveaux 2 et 3 pour les élèves ayant des besoins
- Orthopédagogie au préscolaire (agir-tôt)
- Ateliers d'étude au service de garde
- Trajectoire d'intervention appliquée pour les plans d'intervention
- Objectifs SMART dans les PI

Pourcentage d'élèves en difficulté (en lecture)

	Étape 1	Étape 2	Étape 3
1 ^{re} année		9	9
2 ^e année	22,7	18	11
3 ^e année	15,6	7	7
4 ^e année	0	4	4
5 ^e année	15,4	15	12
6 ^e année	28,6	30	22



ORIENTATION

3

PROJET ÉDUCATIF 2016-2017

Développer l'intérêt
et la compétence
à lire et à écrire

OBJECTIF

Augmenter les résultats en lecture et écriture
pour atteindre un taux de réussite en fin
de parcours primaire de 95 %

RÉSULTATS OBSERVÉS

Lecture :	Écriture :
100 % en 2016-2017	100 % en 2016-2017
90 % en 2015-2016	90 % en 2015-2016
95 % en 2014-2015	100 % en 2014-2015
100 % en 2013-2014	95 % en 2013-2014
89 % en 2012-2013	89 % en 2012-2013

MOYENS MIS EN ŒUVRE

- Utilisation de la littérature jeunesse pour l'enseignement
- Implantation des routines littéraires
- Modélisation des stratégies de lecture
- Projet « Lire et faire lire »
- Activités de promotion de la lecture et de l'écriture
- Référence constante à la progression des apprentissages
- Dictées diagnostiques et mesures de fluidité
- Interventions de niveaux 2 et 3 pour les élèves ayant des besoins
- Aide aux devoirs et leçons
- Activités de conscience phonologique
- Projet pour la motivation de garçons



notredame.csdn.qc.ca