

REDDITION DE COMPTES DU PROJET ÉDUCATIF

2020-2021



ÉCOLE NOTRE-DAME

6045, rue Saint-Georges, Lévis (Québec) G6V 4K6
418 838-8548 • notre-dame@cnavigateurs.qc.ca
notredame.csdn.qc.ca

SOMMAIRE

Présentation de l'école	2
Mission, vision, valeurs	2
Nos principales réalisations	3 à 5
Orientation 1.....	6
Orientation 2.....	7
Orientation 3.....	8
Les grands chantiers	9

Centre
de services scolaire
des Navigateurs

Québec



Présentation de l'école, de son contexte et de ses particularités



École Notre-Dame Une école communautaire entrepreneuriale

L'École Notre-Dame est située au cœur du Vieux-Lévis, un quartier historique, près des pôles commerciaux, touristiques et culturels importants de la ville de Lévis. Il s'agit aussi d'un secteur riche en offre de services accessibles à la population, d'institutions et de plusieurs organismes partenaires établis à proximité.



En 2020-2021, l'école était fréquentée par 295 élèves du préscolaire à la 6^e année. Dans le portrait de l'organisation, il y avait également une classe d'adaptation scolaire qui accueillait des élèves du réseau des différentes écoles primaires de Lévis qui présentaient des difficultés d'apprentissage.

Depuis quelques années, nous voyons apparaître une mixité sociale des élèves qui fréquentent l'école. Le soutien et l'accompagnement des enfants par les peuvent donc varier selon différentes caractéristiques. L'école Notre-Dame met donc en place des moyens et des structures pour favoriser la réussite de tous.

Mission

Changer le monde un élève à la fois !

Vision

Un milieu de vie où ceux qui le côtoient s'engagent de façon proactive et agissent avec bienveillance et confiance pour le bien-être et la réussite de tous.

Valeurs

Collaboration • Respect • Inclusion



[sommaire ▲](#)

Nos principales réalisations en 2020-2021

- Activités autour du thème de l'année « ENSEMBLE »
- Activités communautaires entrepreneuriales innovantes où les élèves occupent les rôles d'initiateurs, de réalisateurs et de gestionnaires de projets
- Inauguration du projet d'aménagement et d'embellissement de la cour de récréation en collaboration avec la cohorte 16 de l'École d'Entrepreneurship de Beauce
- Jardins pédagogiques et communautaires
- Initiation à la pédagogie en plein air
- Participation à la cohorte IMPULSION pour la création d'un projet agroalimentaire
- Poursuite de l'implantation de l'évaluation au service de l'apprentissage
- Développement des pratiques collaboratives et des équipes pédagogiques
- Implantation de l'enseignement de l'anglais intensif au 3^e cycle en alternance cycle/cycle
- Identification de savoirs essentiels pour le programme réaliste et harmonisé pour l'enseignement de la littératie
- Intervention proactive d'enseignement explicite des comportements attendus des élèves qui fréquentent l'école
- Système unique pour le renforcement positif des comportements attendus
- Animation sur la cour de récréation
- Développement de l'empathie par l'enseignement des habiletés sociales



Entretien des jardins



Fête des récoltes

[sommaire ▲](#)

Nos principales réalisations en 2020-2021



Œuvre collective « ENSEMBLE »



Pédagogie en plein air

[sommaire ▲](#)

Nos principales réalisations en 2020-2021



Récréation animée



Halloween 2020



[sommaire ▲](#)

Projet éducatif



Orientation 1

S'adapter à la diversité des élèves et de leurs besoins tout en maintenant des attentes élevées concernant l'effort et la réussite de tous les élèves.

Objectifs

D'ici 2023, atteindre entre 5 et 10 % de garçons à risque (0-69 %) pour les compétences suivantes : lire et écrire.

Jusqu'en 2023, maintenir un taux de réussite supérieur à 95 % en littératie (lire et écrire).

Résultats observés

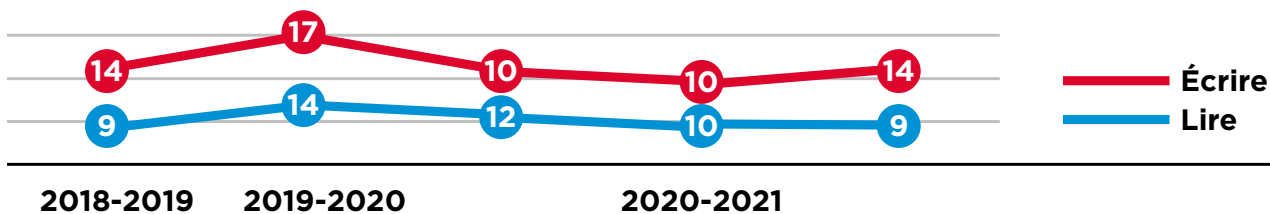
Les garçons à risque éprouvent davantage de difficulté en écriture.

Les taux de réussite se situent entre 97 % et 100 %.

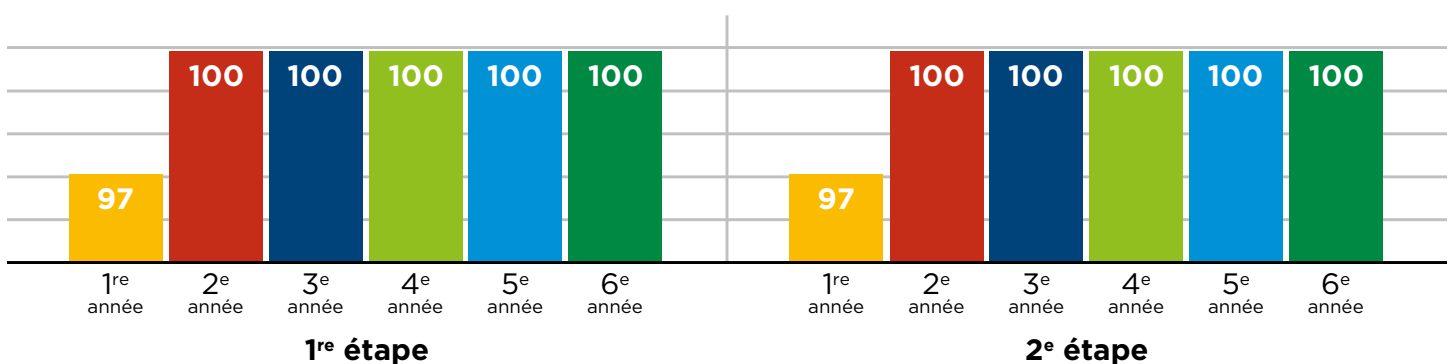
Moyens mis en œuvre

- Implanter une gestion de classe permettant de dépister et d'intervenir aux niveaux 2 et 3 sur les différentes sphères touchant l'apprentissage du français.
- Implanter l'évaluation au service de l'apprentissage en français (résultats, critères, preuves et rétroaction) par la tenue de CAP et de COP.
- Identification des savoirs essentiels en équipe collaborative et planification de ces dernières dans un programme réaliste et harmonisé.
- Révision des normes et modalités en évaluation.

Taux (%) de garçons risquant un échec et en échec (0-69 %)



Taux de réussite (%) en lecture



[sommaire ▲](#)

Projet éducatif

Orientation 2

Offrir un milieu qui place les élèves dans des situations d'apprentissage qui développent les compétences globales du 21^e siècle : la pensée critique, la collaboration, la connaissance de soi, la communication, la créativité et la citoyenneté.

Objectifs

D'ici 2023, atteindre 95 % d'élèves d'accord avec l'affirmation : « Dans mon école, je me sens engagé et attaché à mon milieu, à mon école ».

D'ici 2023, augmenter de 50 % les activités, les projets et les microentreprises d'entrepreneuriat conscient qui placent les jeunes dans au moins deux des trois rôles suivants : initiateur, réalisateur et gestionnaire.

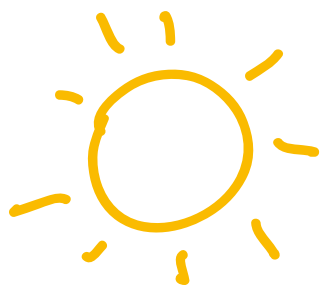
Résultats observés

Selon les résultats du portrait de l'école sur la violence et l'intimidation (SEVEQ), 99% des élèves de 4^e à 6^e année ont répondu être en accord ou totalement accord avec l'affirmation : « J'aime venir à cette école ».

L'objectif n'a pas été évalué en 2020-2021 en raison des mesures sanitaires qui ont restreint nos activités.

Moyens mis en œuvre

- Priorité au bien-être des personnes
- Utilisation du guide de gestion des comportements, de l'enseignement explicite des comportements et du soutien aux comportements positifs
- Plan d'action pour un milieu éducatif, bienveillant et inclusif
- Activités de transition pour l'arrivée au préscolaire et en 1^{re} année
- Poursuite de l'implantation et l'accompagnement d'Idée éducation entrepreneuriale
- Mise en place des comités entrepreneuriaux où les élèves assumeront minimalement deux des trois rôles
- Lancement de projets personnels pendant les périodes de confinement
- Implication des élèves dans les responsabilités à l'école
- Consultation des élèves pour les activités sentiments d'appartenance



Projet éducatif

Orientation 3

Renforcer les liens entre l'école et les différents acteurs de notre communauté.

Objectif

D'ici 2022, augmenter de 50 % le nombre de relations multilatérales entre différents partenaires et l'école afin d'alimenter cette dernière et la communauté.

Résultats observés

Cible en 2023 : 60 relations multilatérales
L'objectif n'a pas été évalué en 2020-2021 en raison des mesures sanitaires qui ont restreint nos activités.

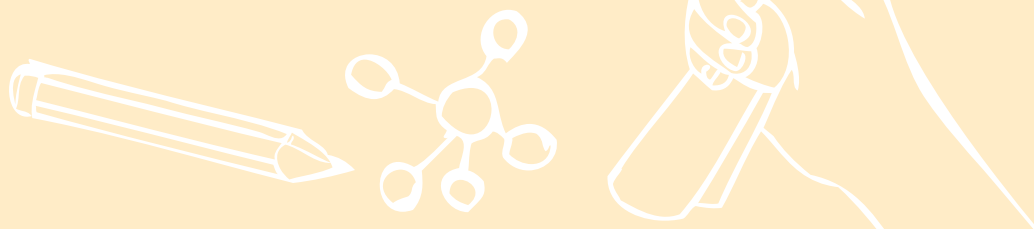
Moyens mis en œuvre

- Créer un inventaire des ressources auprès des parents
- Publiciser l'école communautaire entrepreneuriale afin de solliciter la communauté
- Organiser des activités qui nécessitent la participation parentale lors de la réalisation à l'école et au service de garde
- Maintenir en place l'OPP et l'engagement des parents dans les comités de l'école
- Consulter les parents sur la vie scolaire
- Plan d'action pour un milieu éducatif, bienveillant et inclusif
- Projet de parrainage des familles issues de l'immigration
- Pédagogie en plein air dans le quartier de l'école



Les grands chantiers et priorités pour l'année à venir

- Poursuivre de prioriser le bien-être de la personne
- Utiliser la pédagogie en plein air
- Organiser la Fête des récoltes des jardins pédagogiques et communautaires
- Activer le projet agroalimentaire « Mix-O-Max, débute ta journée smooth »
- Développer l'approche communautaire entrepreneuriale innovante
- Structurer les comités en lien avec les grands projets de l'école (Notre Dame Nature, Mix-O-Max, ND Actualité, radio étudiante, parrainage et vie scolaire)
- Poursuivre l'implantation de l'évaluation au service de l'apprentissage
- Planifier le programme réaliste et harmonisé pour l'enseignement de la littératie
- Améliorer le système d'intervention systématique pour les niveaux 2 et 3
- Poursuivre les pratiques collaboratives
- Intervenir de façon proactive en enseignant explicitement et en soutenant les comportements attendus des élèves et des adultes fréquentant l'école
- Développer les habiletés sociales et les compétences émotionnelles
- Actualiser le plan d'action du milieu éducatif, bienveillant et inclusif
- Offrir les services complémentaires efficacement le plus tôt possible
- Entretenir des relations et des communications positives et respectueuses avec les parents



Centre
de services scolaire
des Navigateurs

Québec 

[sommaire ▲](#)