

# REDDITION DE COMPTES DU PROJET ÉDUCATIF

# 2020-2021



## ÉCOLE POINTE-LÉVY

55, rue des Commandeurs, Lévis (Québec) G6V 6P5  
418 838-8402 • [pointe-levy@cnavigateurs.qc.ca](mailto:pointe-levy@cnavigateurs.qc.ca)

[pointe-levy.csdn.qc.ca](http://pointe-levy.csdn.qc.ca)

## SOMMAIRE

|                                    |        |
|------------------------------------|--------|
| Présentation de l'école .....      | 2      |
| Mission, vision, valeurs .....     | 3      |
| Nos principales réalisations ..... | 4 et 5 |
| Projet éducatif.....               | 6      |
| Orientation 1.....                 | 6      |
| Orientation 2.....                 | 7      |
| Les grands chantiers .....         | 8      |

Centre  
de services scolaire  
des Navigateurs



# Présentation de l'école, de son contexte et de ses particularités



## École Pointe-Lévy

Le conseil d'établissement ainsi que tout le personnel de l'École Pointe-Lévy sont fiers de vous présenter le bilan de l'année scolaire 2020-2021. Nous vous invitons à visiter le site Internet de l'école : [pointe-levy.csdn.qc.ca](http://pointe-levy.csdn.qc.ca).

Pointe-Lévy accueille environ 2 110 élèves, chaque année, de la 1<sup>re</sup> à la 5<sup>e</sup> secondaire. Divers parcours et programmes de formation scolaire sont offerts : la formation générale (FG), la formation aux métiers semi-spécialisés (FMSS), les Programmes Arts-Langues-Sports (PALS), le Programme d'éducation intermédiaire (PÉI) du Baccalauréat International (IB), le programme Langues et Multimédia (LM) ainsi que le profil Exploration Carrières (PEC). Cette variété répond aux besoins d'une clientèle diversifiée provenant de différents secteurs et milieux. Les bassins de l'école couvrent davantage le secteur est de la ville de Lévis et la municipalité de Saint-Henri.

Relativement au personnel, Pointe-Lévy, c'est 135 enseignants et 48 membres des services professionnels, soutien et technique.

À l'École Pointe-Lévy, l'élève est plus que jamais au centre de nos actions. La réussite et l'encadrement sont toujours prioritaires. Depuis plus de 50 ans, bon nombre de nos finissants se sont distingués en occupant des postes stratégiques

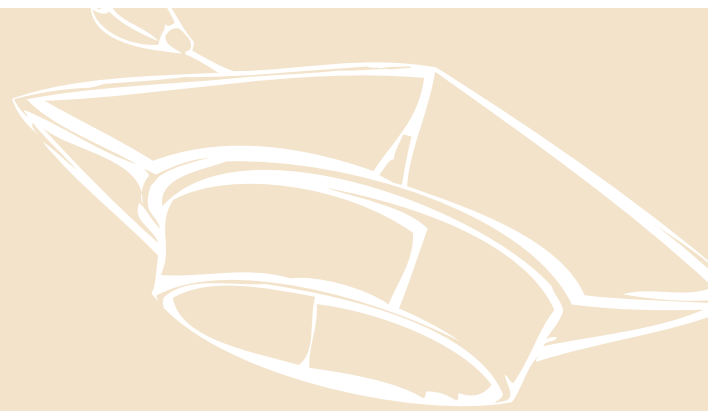
au sein de la société. L'école se démarque également par un extraordinaire partenariat avec le milieu dont la Ville de Lévis et le Patro de Lévis. Nous remercions plus spécialement la Caisse populaire Desjardins de Lévis ainsi que le Comité de vie étudiante (Bingo Rive-Sud) pour leur engagement auprès de nos jeunes.

La Fondation pour l'éducation à l'École Pointe-Lévy, qui a vu le jour officiellement en décembre 2010, a distribué près de 87 000 \$ aux familles démunies, aux élèves méritants et en investissant dans des projets d'immobilisation (radio étudiante, équipements sportifs, etc.).



**2 110 élèves**  
de la 1<sup>re</sup> à la 5<sup>e</sup> secondaire

# Mission Vision Valeurs



## Mission

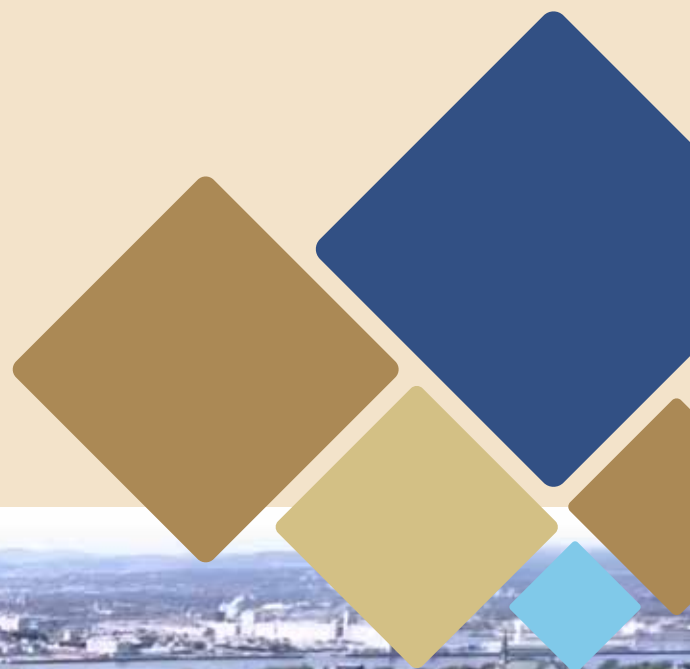
Encourager le développement et l'accomplissement des individus dans un milieu social stimulant, inclusif et respectueux.

## Vision

Devenir une école où le plein potentiel des individus est encouragé et valorisé.

## Valeurs

La persévérance, l'engagement et la collaboration sont les trois valeurs mises de l'avant à notre école.



# Nos principales réalisations en 2020-2021

L'année 2020-2021 a été marquée par la seconde partie de la pandémie. Cette situation a poussé notre équipe à évoluer et à développer d'autres habiletés sur le plan technique à une vitesse vertigineuse. Nous avons aussi dû adapter nos activités à cette réalité. Le gala d'excellence a pris une saveur différente. Plus de 45 élèves ont reçu des prix ou des mentions spéciales lors d'un tirage au sort parmi tous les élèves ayant reçu un certificat méritas pendant l'année scolaire. Les galas sportifs ont aussi pris une forme différente. Le dévoilement des nominés et des gagnants s'est fait en ligne sur notre page Facebook procurant ainsi une très grande visibilité à ces jeunes. Leur nomination était accompagnée d'un superbe texte écrit par leur entraîneur.



**Les activités thématiques ont pris une couleur différente.**



**Nos finissants sont toujours à l'honneur dans notre milieu.**

[sommaire](#) ▲

# Nos principales réalisations en 2020-2021



La course à la présidence de l'école est toujours enlevante.



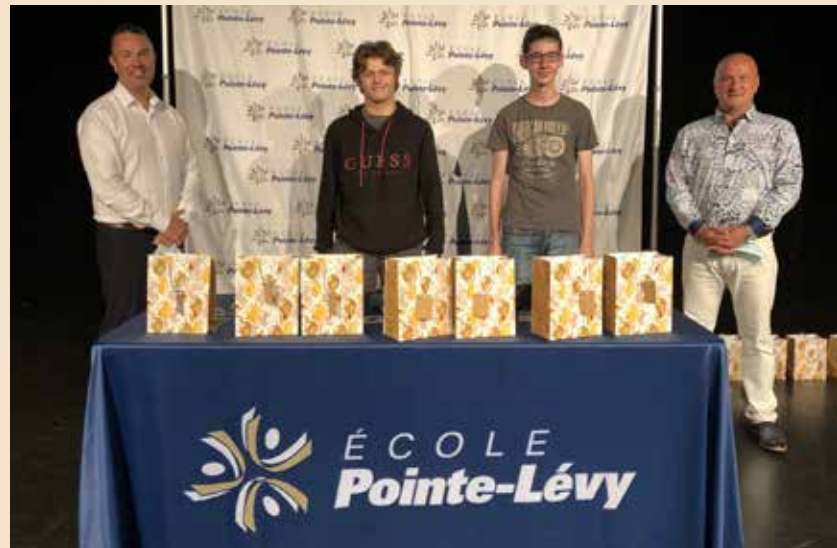
Le secondaire en spectacle a aussi été adapté.

[sommaire ▲](#)

# Projet éducatif

*En raison de l'arrêt des services éducatifs et de l'enseignement causé par l'état d'urgence sanitaire lié à la pandémie de la COVID-19, le ministère de l'Éducation a modifié le régime pédagogique. Cette modification entraîne un changement dans la communication de la progression et du rendement des élèves au bulletin unique. De ce fait, les résultats produits à l'étape 3 et au sommaire sont communiqués en mention (Réussi, Non Réussi ou Non Évalué), alors qu'aux étapes 1 et 2 l'atteinte des attentes du programme est communiquée en pourcentage.*

*Les résultats de l'année scolaire 2020-2021 ne pourront faire l'objet d'analyse ou de comparaison, étant donné les conditions entourant cette situation à caractère exceptionnel.*



Le secondaire en spectacle a aussi été adapté.

## Orientation 1

L'École Pointe-Lévy vise à poursuivre l'amélioration de la persévérance afin d'amener un plus grand nombre d'élèves à se diplômer ou à se qualifier.

### Objectif

Maintenir ou augmenter les taux de réussite en français, mathématique, anglais, sciences et histoire en 3<sup>e</sup>, 4<sup>e</sup> et 5<sup>e</sup> secondaire.

### Résultats observés

Nos taux de réussite demeurent bons et se maintiennent. La fin d'année particulière fait que nous serons plus sur nos gardes pour le début de la prochaine année scolaire.

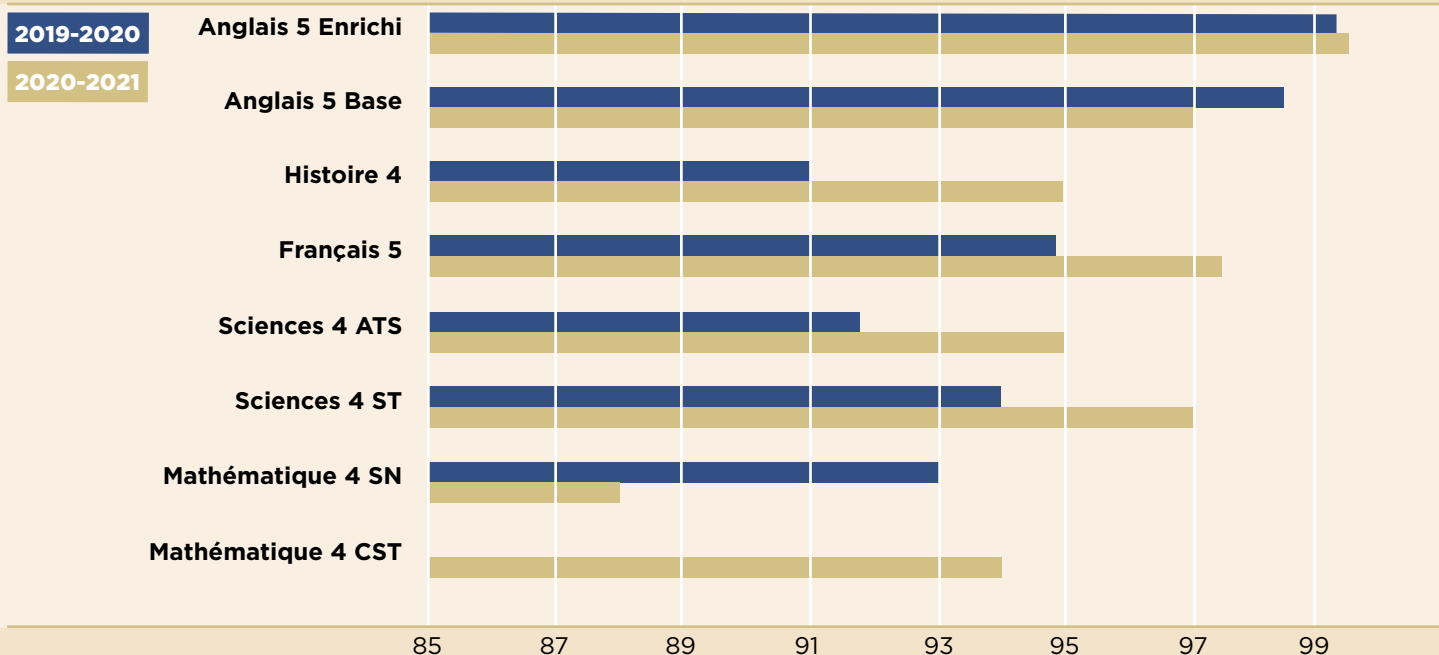
### Moyens mis en œuvre

- Récupération offerte à tous les niveaux dans toutes les matières
- Soutien des enseignants ressources en mathématique et français en 1<sup>re</sup> et 3<sup>e</sup> secondaire
- Offre de cours de rattrapage aux élèves en difficulté
- Tutorat offert à plus de 250 élèves

[sommaire ▲](#)

# Projet éducatif

## Taux de réussite des élèves en juin 2021 pour les matières à diplomation



## Orientation 2

Poursuivre l'amélioration d'un environnement qui favorise le respect et l'engagement.

### Objectifs

Améliorer la politesse et le savoir-vivre dans le milieu scolaire et sur les réseaux sociaux.

Maintenir ou augmenter l'engagement-attachement au milieu.

### Résultats observés

Entre 2019 et 2021, nous avons diminué de 6 %, passant de 56 % à 48 %, pour la violence verbale et de 5 % la violence verbale à connotation sexuelle, passant de 42 % à 37 %.

Le sentiment d'engagement-attachement au milieu a augmenté de 5 % passant à 74 % entre 2019 et 2021.

### Moyens mis en œuvre

- Sensibilisation des élèves à travers plusieurs activités thématiques
- Implication plus grande auprès du conseil des élèves

- Journées thématiques pour s'afficher aux couleurs des équipes sportives
- Promotion de la diversité dans le milieu
- Promotion des succès des élèves

[sommaire ▲](#)

# Les grands chantiers et priorités pour l'année à venir

Pour l'année 2021-2022, nous travaillerons la persévérance scolaire et la transition post-pandémie.

Des périodes d'enseignement-ressource ont été ajoutées en formation générale. De plus, nous portons une attention particulière à l'entrée au secondaire pour nos élèves des Programmes Arts-Langues-Sports. Nous avons donc maintenu l'enseignement-ressource en 1re secondaire dans les matières de français et de mathématique.

Nous avons aussi des projets afin de poursuivre l'amélioration de l'environnement d'apprentissage de nos élèves.



Centre  
de services scolaire  
des Navigateurs

Québec 

[sommaire ▲](#)